

OTSOSON WC-LAITTEEN ASENNUS- JA HUOLTOOHJE



WC-LAITTEEN ASENNUS

WC-laite on varustettu kiinnityspulteilla paitsi S42 malli. Maahantuoja / valmistaja ei vastaa siitä, jos wc-laite on kiinnitetty vastoin määräyksiä (esim. asennettu väärin lattialämmitettyyn tai vesieristettyyn lattiaan). Kiinnityspulttien suojakannet toimivat asennusreikien tulppina silloin, kun wc-laite asennetaan lattiaan liimaamalla.

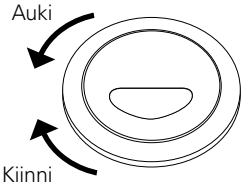
LIITTÄMINEN VESIVERKOSTOON AMMATTILAISEN ASENTAMANA

1 Irroita vesisäiliön kansi

Irroita ensin painonappi vastapäivään kiertämällä minkä jälkeen saat kannen irti (kuva 1).

TÄRKEÄÄ! Ennen liittämistä vesijohtoverkoston puhdista putkiston mahdolliset epäpuhtaudet laskemalla vettä läpi.

HUOM takuu ei koske epäpuhtauksista aiheutuvia toimintahäiriöitä.



Kuva 1

2 Liitä istuin vesijohtoverkoston ja tarkista täyttöventtiilin asento

Venttiili tulee liittää vesiverkoston tyyppihyväksytyyn teräspunosletkun tai vesijohtoputken avulla.

Kytettäessä vesiliitos täyttöventtiiliin tulee varmistaa, **ettei täyttöventtiili pääse liikkumaan vesisäiliön sisällä. Uimuri ei saa koskettaa tankin seinämään tai tyhjennyskoneistoon. Säädä tarvittaessa täyttöventtiili oikeaan asentoon** (kuva 2).



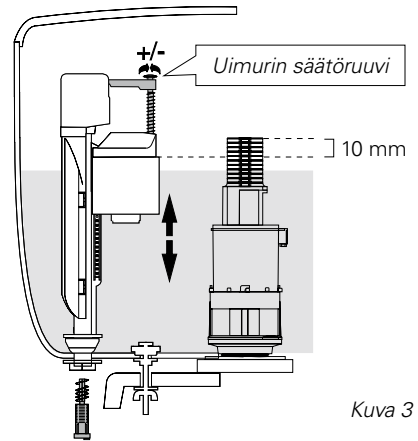
Kuva 2

3 Avaa sulkuventtiili ja tarkista liitosten vedenpitävyys

4 **Tarkista ja säädä tarvittaessa vedenpinnan taso**

Säädä vedenpinnan korkeus täyttöventtiilin uimurin säätöruuvilla.

Vesipinta liian alhaalla tai korkealla: nosta tai laske uimuria säätöruuvista (kuva 2, kuva 3).



5 **Sulje vesisäiliön kansi ja kiinnitä painonappi takaisin.**

WC-ISTUIMEN KANNEN ASENNUS

1-2. Asenna istuimeen kannen kiinnityshelat ja sara-natappeihin muoviholkit. Varmista kiinnityshelan oikea asento, helan kallistus tulee olla eteenpäin (kuva 4).

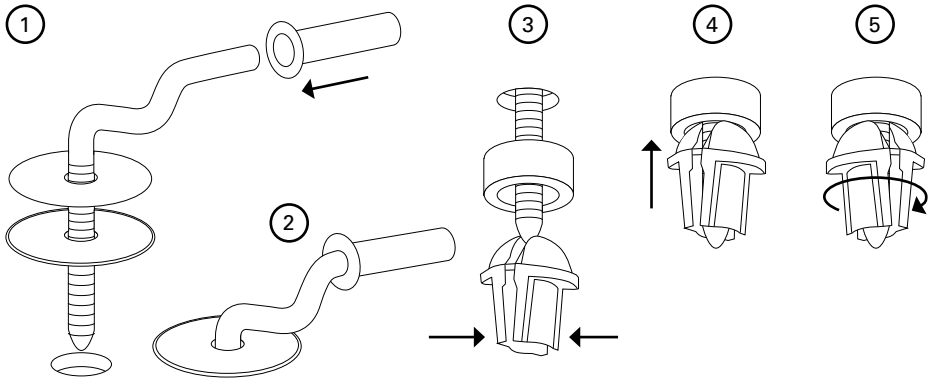
3. Kiinnityshela kiinnitetään istuimen alapuolelta pika-kiinnikkeellä. Puristamalla alaosa kiinnikkeen leuat aukeavat ja se voidaan työntää paikalleen.

4. Paina kiinnike ja väliin tuleva holkki hyvin kiinni istui-meen ja päästä kiinnike sulkeutumaan.

5. Tee lopullinen kiristys kääntämällä pikakiinnikettä kuvan osoittamaan suuntaan.



Kuva 4

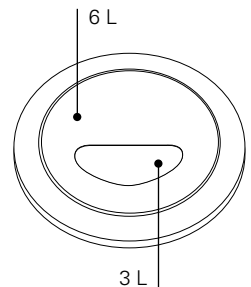


KAKSITOIMISEN 3/6 TYHJENNYSVENTTIILIN TOIMINTATAPA

Jos haluat huuhdella 6 litralla (iso huuhtelu), paina painonapin isoa painiketta.

Jos haluat huuhdella 3 litralla (pieni huuhtelu), paina painonapin pientä painiketta.

Huuhtelun jälkeen venttiili sulkeutuu automaattisesti.



TAKUU

Takuu koneistoille ja keramiikalle kaksi vuotta. Varaosat Otsoson Oy Helsinki. Takuuehdot löydät sivuiltamme osoitteesta www.otsoson.com

TOIMINTAHÄIRIÖT

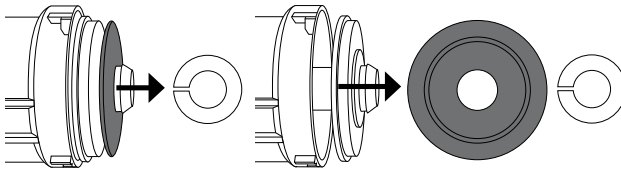
Vettä valuu läpi koko ajan tai säiliö ei täyty

Uimuri saattaa ottaa kiinni vesisäiliön seinämään tai tyhjennysventtiiliin. Avaa säiliön kansi ja tarkista uimurin asento. (sivu 2, kuva 2). Tarvittaessa palauta oikeaan asentoon.

Uimuri saattaa olla liian korkealla, eikä siksi sulje vedentuloa. Tarkista vesipinnan korkeus ja sääda uimuria alaspäin (sivu 3, kuva 3.)

Tarkista, ettei täyttöventtiilin sisäiseen kumitiivisteeseen ole kerääntynyt epäpuhtauksia tai kalkkisakkaa. Puhdista avaamalla tiivistepesän mutteri, poista kumitiiviste (sivu 6, osa 4) ja pese juoksevan veden alla (kuva 5).

Tarkista tyhjennysventtiilin kumitiiviste (sivu 7, osa 12) siten, että otat venttiilin alaosasta (kuva 6) kiinni ja käännät sitä vastapäivään, jolloin tyhjennysventtiili irtaoo venttiili-istukasta. Puhdista tiiviste juoksevan veden alla. Asenna osat takaisin päinvastaisessa järjestyksessä. Mikäli tiiviste vuotaa edelleen vaihda tiiviste (kts kuvat alla).



Vettä tulee huuhtelussa liian vähän

Vedenpinta on todennäköisesti säiliössä liian alhaalla eli vettä ei ole säiliössä riittävästi. Tarkista vedenpinnan taso säiliössä ja sääda uimuria tarvittaessa (sivu 3, kuva 3.)

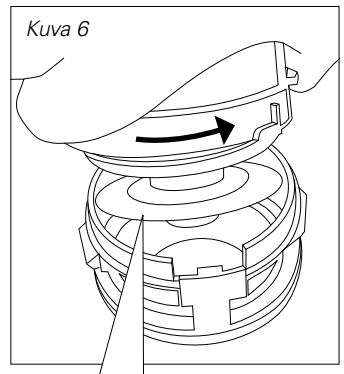
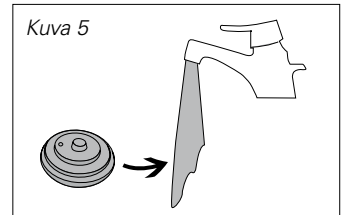
Vesisäiliö täyttyy hitaasti

Kuulasulkuventtiilin ja täyttöventtiilin välissä olevaan roskasihtiin on saattanut kertyä epäpuhtauksia.

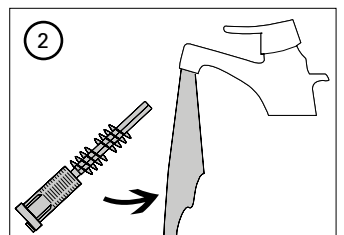
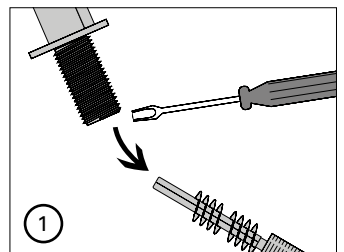
1. Sulje sulkuventtiili ja irroita sulkuventtiili täyttöventtiilistä.
2. Puhdista kuulasulkuventtiilin ja täyttöventtiilin välissä oleva roskasihti ja kiinnitä takaisin.

HUOM. Valmistaja ei takaa venttiilien asianmukaista toimintaa, jos käytetään epäpuhdasta vettä tai säiliöön on päästetty syövyttävää kemiallista ainetta (esim. klooria tai muita vastaavia yhdisteitä sisältäviä aineita). Vesisäiliöön asennettävien hajusteiden käyttö on ehdottomasti kielletty.

Asennuksen saa tehdä vain luvan omaava asentaja.

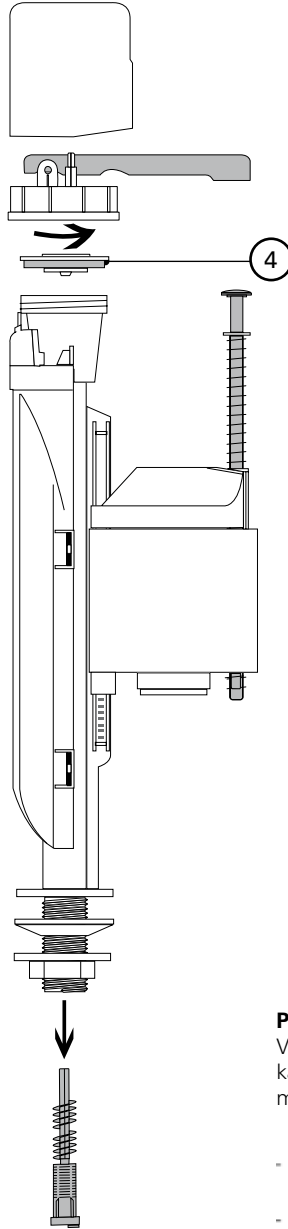


Tyhjennysventtiilin kumitiiviste



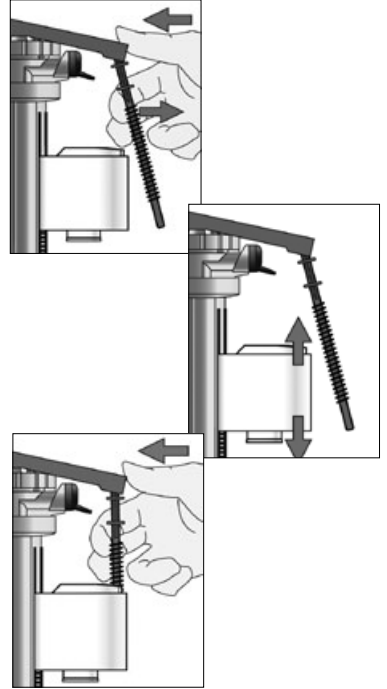
Kaaviokuva 1
Jollyfill
 Made in France

Täyttöventtiili



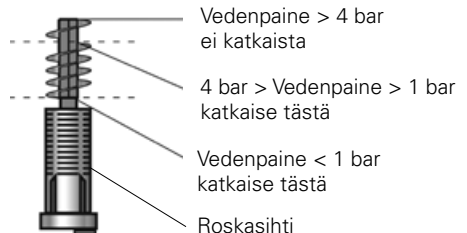
Vedenpinnan säätö

Kiinnitä kellukke säättövarteen. Vedenpinnan korkeus säädetään siirtämällä kelluketta ylös tai alas.



Paineen säätö

Venttiili säädetään tuloveden paineelle sopivaksi katkaisemalla paineenrajoitin oheisen ohjeen mukaan (yleensä ei tarvitse katkaista).



Varaosat

Nro	Osa	Varaosan nro.
4	Tiiviste	60 4000 04

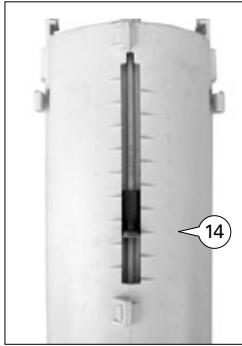
Kaaviokuva 2

Siamp Optima 49

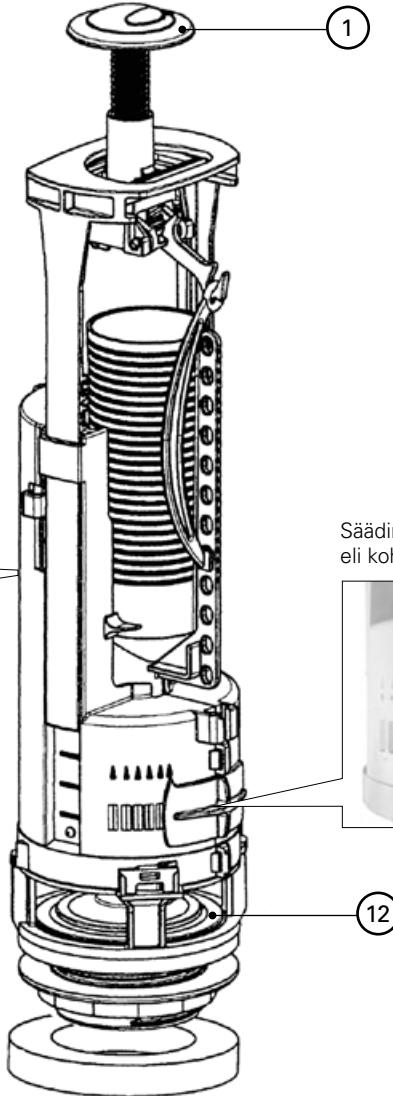
Made in Monaco

Tyhjennysventtiili

Säädä pienen huuhtelun
määrä kohtaan 14.



Säädin tulee olla kiinni
eli kohdassa 0.



Varaosat

Nro	Osa	Varaosan nro.
1	Painonappi	60 5000 01
12	Tiivistä	60 5000 12

OTSOSON OY

Käyntiosoite:
Kiitoradantie 6, ovi 1
01530 Vantaa

Postiosoite:
Otsoson Oy
PL 3
00811 Helsinki

Puhelin: 010 838 5000
Fax: 010 838 5040
tilaukset@otsoson.com